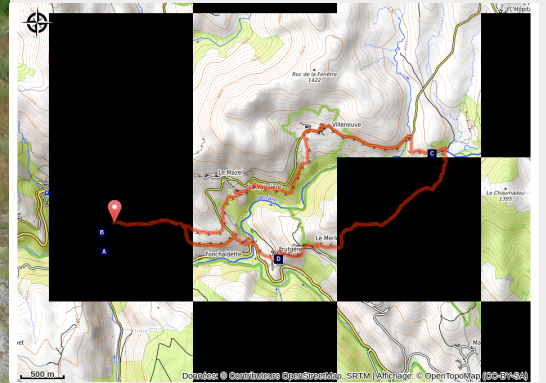


Gasbiel

Mont Lozère - Pont-de-Montvert - Sud-Mont-Lozère



Frutgères (© Nathalie Thomas)



Boucle autour de la haute vallée du Tarn sur les contreforts du Mont Lozère, avec ses villages à l'architecture typique et son petit patrimoine rural (moulin, béal...).

Infos pratiques

Pratique : A pied

Durée : 5 h

Longueur : 11.6 km

Dénivelé positif : 611 m

Difficulté : Intermédiaire

Type : Boucle

Thèmes : Architecture et Village,
Eau et Géologie, Histoire et
Culture

Itinéraire

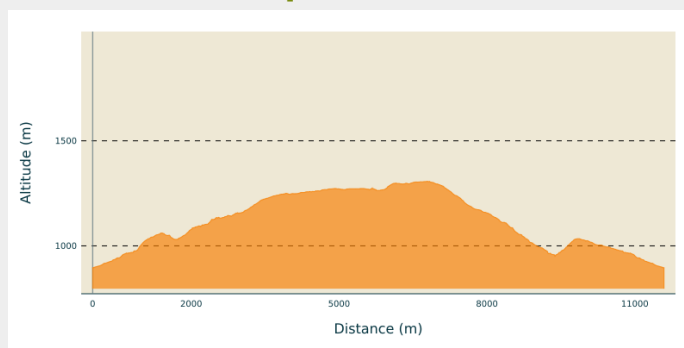
Départ : Au temple

Arrivée : Au temple

Balisage : — PR

Communes : 1. Pont-de-Montvert - Sud-Mont-Lozère

Profil altimétrique



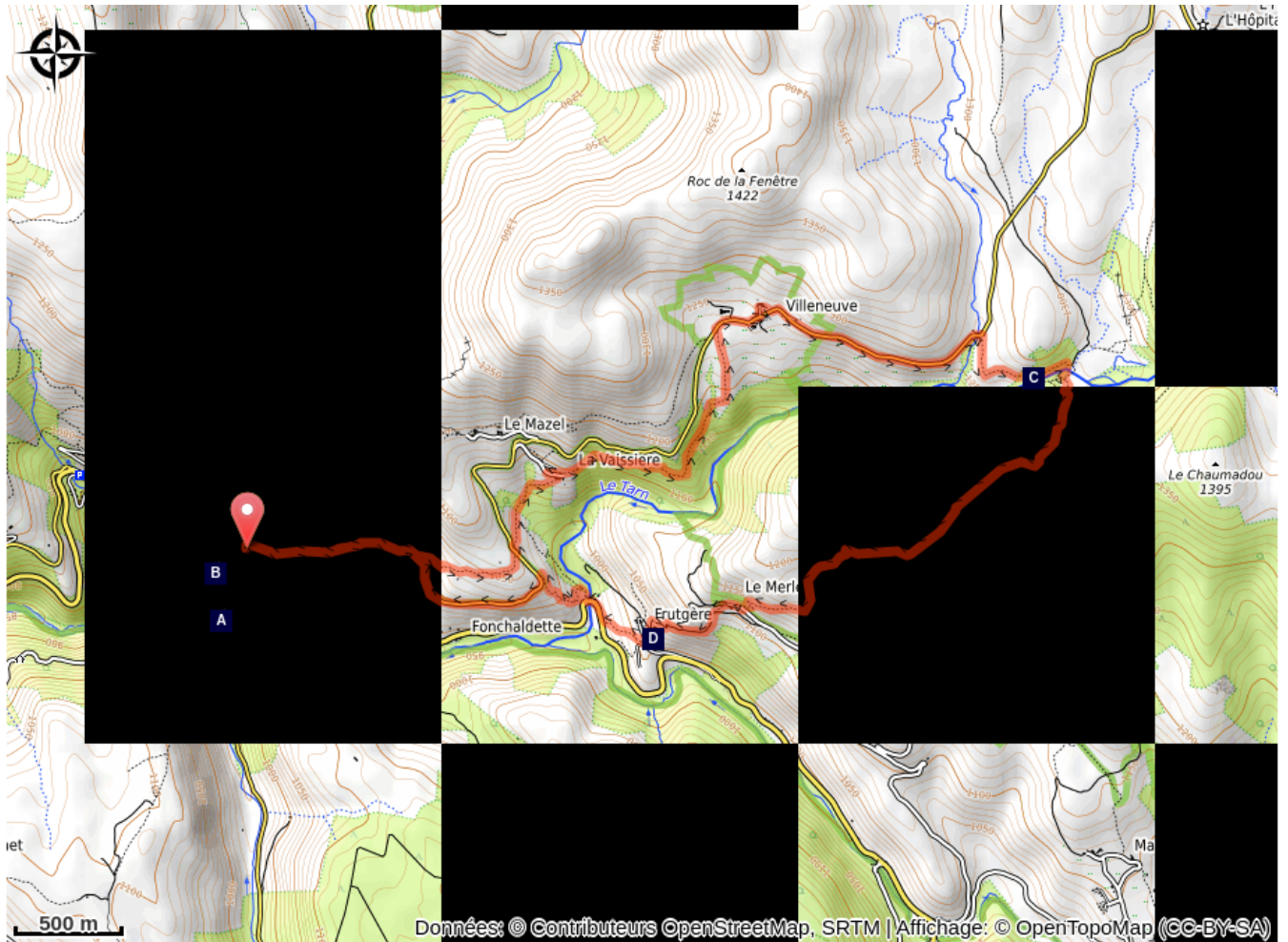
Altitude min 896 m Altitude max 1307 m

Le long de l'itinéraire, des poteaux directionnels vous guident ainsi qu'un balisage de peinture jaune. Les lieux-dits et/ou les directions à suivre sont indiqués en ***italique gras*** et entre guillemets dans le descriptif ci-dessous :

Depuis « ***Pont-de-Montvert*** », monter au « ***Quartier de la Barte*** », puis « ***La Barte*** » et « ***Prat del Lach*** ». De là continuer sur « ***L'Avès*** », « ***Lou Prat de la Rivière*** », « ***Villeneuve*** », « ***Pont de Planche*** ». Prendre à droite direction « ***Gasbiel*** » et « ***Bois de la Mouline*** » 2X. Puis direction « ***Felgerolles*** » par « ***Moulin de Felgerolles*** ». À « ***Felgerolles*** », retour au « ***Pont-de-Montvert*** » par « ***Le Merlet*** », « ***Lou Mouly*** », « ***Prat del Lach*** », « ***La Barte*** », « ***Quartier de la Barte*** ».

Itinéraire extrait du cartoguide **Mont Lozère - Pays des sources, Sommet des Cévennes**, réalisé par le Pôle de pleine nature du Mont Lozère.

Sur votre chemin...



Pont-de-Montvert (A)
Gasbiel (vieux gué) (C)

Pont-de-Montvert (B)
Frutgères (D)

Toutes les infos pratiques

En coeur de parc

Le Parc national est un territoire naturel, ouvert à tous, mais soumis à une réglementation qu'il est utile de connaître pour préparer son séjour

Recommandations

Impossibilité de traverser le Tarn en période de Crue.

Comment venir ?

Transports

Arrêt: Abri-bus route de Finiels.

- Ligne 261 Florac - Le Pont de Montvert - Mont Lozère. Circule tous les jours durant juillet et août. Les vélos sont admis

Plus d'informations sur <https://lio.laregion.fr/>

Accès routier

Du Pont de Montvert, prendre la D998 en direction de Genolhac, faire 2 kilomètres se garer à droite après le Pont en pierre sur le Tarn.

Parking conseillé

À droite après le Pont sur le Tarn.

Source

CC des Cévennes au Mont Lozère

Parc national des Cévennes

Pôle pleine nature Mont Lozère

Sur votre chemin...



Pont-de-Montvert (A)

Balise n° 12

Le Pont-de-Montvert est à la confluence du Tarn et de deux de ses affluents, le Rieumalet et le Martinet. La draille, ancien chemin de transhumance aujourd'hui presque effacé, était empruntée par les troupeaux du Midi pour rejoindre les estives du mont Lozère. C'est le long de cet axe que les premiers quartiers se sont développés. En 1630, le bourg était déjà presque aussi étendu qu'au début du XIXe siècle. Trois ponts de pierre ont été construits. Mais les grandes crues de 1827 et 1900 ont sérieusement endommagé ou détruit ces ouvrages : le grand pont sur le Tarn est le seul encore en pierre. Les nouveaux quartiers se sont installés à la périphérie du bourg, préservant le centre historique.

Crédit photo : © Guy Grégoire

Pont-de-Montvert (B)

Le Pont-de-Montvert est entièrement protestant à la fin du XVIe siècle. En 1702, pour une population globale de cinq cents habitants, le bourg compte seulement une trentaine d'anciens catholiques. En 1686, l'abbé du Chaila est nommé archiprêtre des Cévennes, inspecteur des missions et des chemins de traverses. Il s'approprie la maison de Jean André, notable protestant qui a refusé d'abjurer sa religion et pris le Désert. L'abbé du Chaila reconvertit la maison André en résidence administrative mais surtout en lieu de détention et d'interrogatoire.



Gasbiel (vieux gué) (C)

Ce passage était très emprunté pour aller de l'Hôpital à la paroisse de Frutgères par la Commanderie de l'Ordre de Malte. Elle était propriétaire de la presque totalité des terres; une partie importante était loué par bail emphytéotique aux paysans qui payaient la location en espèces et en nature.

Crédit photo : nathalie.thomas



Frutgères (D)

Ce village, autrefois chef-lieu de la paroisse, s'était développé bien avant le Pont-de-Montvert, qui n'était qu'un hameau, devenu un petit bourg d'une soixantaine de personnes en 1631. Au XIIe siècle, dans la paroisse de Frutgères, à l'Hôpital, s'est installée l'importante Commanderie des Hospitaliers de Saint Jean de Jérusalem, ordre religieux et militaire qui prendra le nom d' « ordre des chevaliers de Malte ». L'église paroissiale, qui en dépendait, a été brûlée par les Camisards, responsables en 1702 de l'assassinat du curé de Frutgères, l'abbé Reversat, au lendemain du meurtre de l'abbé du Chaila au Pont-de-Montvert a été créée par la réunion des paroisses de Frutgères et de Grizac. Au début du XIXe siècle, la commune a connu une importante densité de population (25 habitants / km²). Dans les grandes propriétés de Frutgères il fallait beaucoup de main d'œuvre pour les récoltes de foin, de seigles et de sarrasin.

Crédit photo : nathalie.thomas