

# Dossier de presse

## «PIÈCES MAÎTRESSES»

**Exposition en vitrine**  
*Marvejols*

**#2**

***12 septembre - 31 octobre 2021***

**Amy Matthews**

**Alexia Pouget-Neron**

***Porte de Chanelles***

**#1**

***24 juillet - 10 septembre 2021***

**Joséphine Chauchat**

**Raphaëlle Sabattié**

***Porte de Chanelles***

**Bérénice Nouvel**

**Team Fleur**

***Rue de la Laine***

## L'Association La Baie — Création et diffusion d'art contemporain

La Baie est une association créée par **Alexia Pouget-Neron** et **Agnès Quenardel**. Son but est d'organiser des **événements artistiques et culturels** afin de donner accès à tous et toutes à l'art.

### Notre projet: des expositions en vitrine

La Baie organise de **juillet à octobre 2021** l'exposition «Pièces maîtresses» dans les vitrines vides du centre-ville de Marvejols. Les artistes Joséphine Chauchat, Bérénice Nouvel, Raphaëlle Sabattié et la Team Fleur exposent du **24 juillet au 10 septembre**, puis les artistes Amy Matthews et Alexia Pouget Neron exposeront du **12 septembre au 31 octobre**.

Visibles 24h/24, 7j/7, les visiteurs peuvent découvrir les **propositions artistiques en vitrine**, en autonomie. Photographies, peintures, sculptures, installations et bien d'autres formes d'art sont exposées, créant un parcours artistique. Un livret de **médiation** et de coloriage sont disponibles en ligne et à l'**Office du Tourisme de Marvejols** afin de guider les visiteurs dans leurs découvertes. Des stickers collés sur les vitrines et un QR Code présent sur nos **documents de médiation** permettent d'accéder à notre site internet pour en découvrir plus sur les artistes exposés et leurs œuvres.

Les objectifs de cette exposition sont de :

- **valoriser** le centre-ville de Marvejols
- mettre en avant des **espaces vides**
- proposer une nouvelle **offre culturelle**
- créer un art de **proximité**
- favoriser le passage dans le **centre-ville**
- exposer de **jeunes artistes**

### L'exposition «Pièces maîtresses»

**Montrée en deux temps**, l'exposition «Pièces maîtresses» est pensée comme la **visite d'une maison**, entre le décor de cinéma et la scène du quotidien où chaque vitrine investie représente une **pièce**. En se baladant dans la rue, les visiteurs passeront ainsi par des lieux inattendus tels que **la salle de bain, l'écurie, le jardin d'hiver, le lit et le fond du couloir** ! Ce sera l'occasion de découvrir des ambiances et des univers artistiques différents dans chacune des vitrines.

Cette exposition est le fruit d'une réflexion sur ces derniers mois, marqués par les **moments passés chez soi**. Les artistes sont invités à choisir comme thème une pièce de leur choix et d'en traduire la vision qu'ils en ont à travers le prisme de leur **pratique artistique**. Espace domestique en vitrine, les œuvres exposées extériorisent les intérieurs et font un pied de nez à ces derniers mois, marqués par l'entre soi.

# pièces maîtresses

pensée par *La Baie*  
— création et diffusion  
d'art contemporain  
assolabaie@gmail.com  
la-baie.org

exposition  
d'art en  
vitrine

Amy Matthews  
Alexia Pouget-Neron  
*Porte de Chanelles*

Marvejols  
12 sept — 31 oct

GÉVAUDAN  
AUTHENTIQUE



École nationale  
supérieure  
des beaux-arts  
de Lyon

**Amy Matthews**

*04:05, mardi dernier*

*(tapis, laine, tissus, céramique)*

**Porte de Chanelles**

**12 sept - 31 oct**

1. une petite table décorative destinée à un usage peu fréquent et varié.

**english : occasional table**

«Il existe une grande variété de possibilités... leur portabilité signifie que vous pouvez les déplacer dans un nouvel espace en quelques secondes. Dans le salon, les tables d'appoint sont souvent utilisées à côté d'un canapé ou d'un fauteuil pour poser une lampe, un livre ou une boisson. Dans le couloir, une table d'appoint est l'endroit idéal pour poser les clés, le courrier ou un beau vase avec des fleurs fraîches. Imaginez-vous cuisiner dans votre cuisine et vous tourner vers la plante aux herbes aromatiques fraîches sur votre table d'appoint pour en cueillir quelques feuilles et les ajouter au plat que vous préparez ? ... Même la salle de bains peut bénéficier d'une de ces tables pour accueillir des serviettes soigneusement pliées ou une petite œuvre d'art.»



*04:05, mardi dernier  
détails, 2021*

- InvitingHome.com

C'est un endroit **éphémère, multi-fonctionnel**, que l'on trouve partout dans la maison mais souvent dans les entrées, les salons, les espaces conviviaux. On y trouve des objets décoratifs, des photos, des vases de fleurs, des bibelots, ainsi que des clés que l'on jette en rentrant chez soi, des enveloppes que l'on a la flemme d'ouvrir, une tasse de thé à moitié terminée que l'on laisse là, dans un moment de distraction, pour qu'elle moisisse un peu. On la trouve souvent près d'une fenêtre ou d'une porte d'entrée, d'un point d'accès à l'extérieur. Elle fait office d'un point de rencontre entre le monde intérieur et le monde extérieur, on y passe et elle nous accueille aussi.

**Ce tapis tufté** est inspiré de cet espace transitoire. Le tuftage (ou touffetage) est une technique qui vise à confectionner un tapis ou une moquette en insérant parallèlement et en continu différents types de fils dans un support textile (il est aussi employé pour réaliser des pelouses artificielles). Les éléments visuels tuftés sont des **fragments** de textures et d'objets trouvés sur et autour d'une table d'appoint. L'image en résultant crée un collage déformé de tous ces objets.

Le tapis est un objet mobile, il est flexible, s'enroule, se drape ou se pose simplement à plat. C'est un objet tactile, aux poils doux et épais, accueillant. Un objet décoratif, de transition, malléable et déplaçable.

J'ai créé un tapis pour remplir la vitrine. Volontairement **trop grand** pour l'espace, **il s'affaisse, se tasse et se déforme**, comme si quelqu'un l'avait recouvert de secrets. Sur ce tapis, se trouve un vase en céramique. Ce vase, en faïence, est une sphère écrasée et déformée comme un vieux ballon de baudruche oublié auquel j'ai ajouté un col et un pied pour le transformer en objet utilitaire.

Objet déformé, émail épais, vert olive, transparent le long de ses courbes.

Cette vitrine est inspirée des **objets anecdotiques** qui composent notre quotidien. Ensemble, ils forment un coin **éphémère** et parfois **oublié, décoratif et chaotique**.

**Alexia Pouget-Neron**

*Extraits naturels*

*(impression sur tissus, faïence, résine, polystyrène)*

La faïence blanche, les miroirs et le rideau posent le décor. Pour l'exposition «Pièces maîtresses» j'ai choisi de travailler sur **la salle de bain**. C'est par le biais de cet espace que mon installation sculpturale et photographique trouve un écho écologique avec la mort de **deux beautés toxiques : une méduse et une éponge de mer transgénique**.

Cette proposition artistique a comme point de départ le rideau de douche. Pièce centrale, j'ai imprimé dessus la photographie — presque originale — d'une méduse échouée. Les yeux écartés, elle est bercée par **les vagues de l'image et les ondulations du rideau**. L'image sème le doute, est-ce une **photographie originale** ou une **impression industrielle** ? Celle-ci s'inspire de bien d'autres rideaux de douche aux photomontages paradisiaques de fonds marins luxuriants. Ce rideau personnalisé expose le sublime corps mort d'une méduse.



*Extraits naturels, Alexia Pouget-Neron, détails, 2021*

Cette photographie imprimée sur un tissu imperméabilisé est accompagnée d'une éponge de mer en résine. Celle-ci a été réalisée en faisant chimiquement réagir de la résine et du polystyrène. La forme générée par cette expérience est proche de celle d'une éponge de mer. Dégageant des vapeurs toxiques, mon éponge transgénique est aussi **irritante** que sa cousine cnidaire, la méduse. Comme à la maison, elle est montrée dans un panier de bain métallique ventosé sur des carreaux de faïence blancs pour le moins familiers.

Irritante, c'est à travers le prisme de ces deux natures mortes et de la contextualisation de l'espace domestique «salle de bain» par des **accessoires et objets de décoration** que ma pièce parle d'écologie et de beauté toxique. La salle de bain est à mon sens **un lieu de soins**, de beauté et de rêverie. Ici, la rêverie dérape. Le rideau de douche expose la méduse comme détail mourant d'un **paysage paradisiaque dégradé**. L'éponge de mer a quant à elle perdu toute sa douceur. Dure et coupante, ne tentez pas de vous savonner avec : elle blesse.

# pièces maîtresses

pensée par *La Baie*  
— création et diffusion  
d'art contemporain  
assolabaie@gmail.com  
la-baie.org

exposition  
d'art en  
vitrine

Joséphine Chauchat  
Raphaëlle Sabattié  
*Porte de Chanelles*

Bérénice Nouvel  
Team Fleur  
*Rue de la Laine*

Marvejols  
24 juil — 10 sept

GÉVAUDAN  
AUTHENTIQUE



Ecole nationale  
supérieure  
des beaux-arts  
de Lyon

**Joséphine Chauchat**

*Nos yeux sont équipés de paupières*

*(photographies, impression sur papier, 2021)*

**Porte de Chanelles**

**24 juill - 10 sept**

Mon projet pour l'exposition « Pièces maîtresses » porte sur l'espace de la chambre, de nuit, et plus précisément **le lit**. Lieu de l'intimité, du relâchement du corps et élément central de l'espace domestique, cet endroit dédié au sommeil et au repos est aussi le **lieu où l'on consulte des écrans** (smartphone, ordinateur, TV,...). Le corps allongé est présent, étendu et lourd mais **l'attention est ailleurs**. Elle dérive d'images en images, concentrée sur l'espace qu'ouvre l'écran. Le lit est aussi le **lieu de la rêverie**, endormie ou semi-consciente quand le corps se laisse aller et que l'esprit divague. C'est cette dynamique de l'attention que j'aimerais explorer ici. Quelle est la place du regard et l'impact des images dans un monde submergé d'informations visuelles, une société « 24/7 » ?



*Mains, Joséphine Chauchat, détails, 2021*

Jonathan Crary dans son livre « 24/7, Le capitalisme à l'assaut du sommeil », se penche sur la question et décortique cette société sur-éveillée que le capitalisme tend à créer. « Le régime 24/7 sape toujours davantage les distinctions entre le jour et la nuit, entre la lumière et l'obscurité, de même qu'entre l'action et le repos. Il définit une zone d'insensibilité, d'amnésie, qui défait la possibilité même de l'expérience. (...) Plus concrètement, c'est comme un état d'urgence : les projecteurs s'allument soudain au milieu de la nuit, sans doute en réponse à quelque situation extrême, mais personne ne les éteint jamais, et on finit par s'y habituer comme à une situation permanente. ».

Au début de son livre, Jonathan Crary évoque un oiseau : **le bruant à gorge blanche**. Étudié par les chercheurs américains du département de la défense ces dernières années en raison de sa capacité à **rester éveillé** 7 jours d'affilée. Des sommes conséquentes ont été déboursées afin d'obtenir des connaissances transférables aux êtres humains. Pourtant, lorsqu'on le regarde et l'écoute chanter, le bruant à gorge blanche est petit, plutôt anodin et mignon, le genre d'oiseau qu'on pourrait voir par la fenêtre.

Il est question de cet oiseau dans les photographies présentées. Elles fonctionnent en frises et diptyque, par **rebond et montages visuels**. Mon projet est composé de photographies, collées derrière et sur la vitre de la vitrine, recouvrant toute la surface et ne laissant rien voir de l'espace intérieur. Les images jouent de cet aller-retour entre **l'intime et le public**, entre **la fiction et le documentaire**.

**Raphaëlle Sabattié**

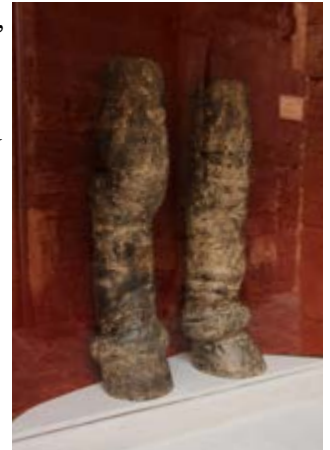
*Ubu (grès émaillé, tissus, 2021)*

**Porte de Chanelles**

**24 juill - 10 sept**

Le **box** m'intéresse en tant qu'espace annexe à la fois ouvert et fermé, qui donne sur l'extérieur. C'est un lieu habité par le cheval. Ces deux pattes racontent un souvenir d'enfance, ma rencontre avec Ubu, **un grand cheval alezan**. À travers l'écurie, je parle de ma pratique de la céramique : quotidienne et sensorielle. **Je prends soin** des sculptures comme je m'occuperais d'un cheval, je les panse, je les emballe de plastiques et de linges humides pour qu'elles sèchent lentement. Ce sont des corps à la fois **robustes et fragiles**.

Pour réaliser cette oeuvre, j'ai travaillé la terre en fines plaques, que j'ai assemblées. La surface des pattes est granuleuse et accidentée, comme une peau. J'ai pensé ces formes comme des combinaisons de corps hybrides : **homme, animal, objet**.



*Ubu*, Raphaëlle Sabattié, détails, 2021



**Bérénice Nouvel**

*Le fond du couloir*

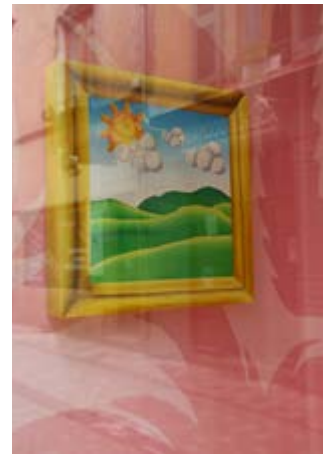
*(tissus, châssis, acrylique, huile sur toile, 2021)*

**Rue de la Laine**

**24 juill - 10 sept**

**Le couloir** est un lieu de passage offrant une multitude d'ouvertures vers d'autres pièces de la maison. Ici, **les options sont pourtant bouchées** : nous sommes à la fin du parcours, au bout du couloir.

Au fond de cette impasse, il y a une peinture, un paysage idyllique et irréel qui s'ouvre à nous. Ce paysage de campagne à la composition "idéale" est un agrandissement à l'échelle de l'Emoji "peinture" de la multinationale américaine Apple (12x12 px, soit 38,10x38,10 cm). Cette peinture est ici exposée comme **un trophée**. Elle est accompagnée d'une seconde peinture en volume, la prise électrique, qui souligne le statut de décor des zones peintes au mur pour le papier peint et au sol pour le parquet.



Dans cet espace, tout est construit pour que les spectateur·ices **se laissent séduire**. Avec ses **couleurs chatoyantes** et le papier peint évoquant la période estivale de l'exposition, ce fond de couloir dégage une ambiance charmeuse, à la fois sobre, colorée et surtout "**déjà vue**".

*Le fond du couloir, Bérénice Nouvel, détails, 2021*

Cette peinture-Emoji, représentation idéale située au bout du couloir, nous apporterait-elle la réponse au problème de la définition d'une peinture?

Au delà de ce questionnement réflexif, les spectateur·trices peuvent tout aussi bien apprécier ce décor pour des enjeux purement visuels et prendre plaisir à y reconnaître des éléments de leur quotidien : un couloir, une prise et les Emojis qu'ils et elles utilisent sur les réseaux sociaux - **lien vers l'extérieur** lorsque l'on est seul·e, chez soi.

**Team Fleur**

*Le jardin divers*

*(bambous, fleurs, métal, cordes, 2021)*

**Rue de la Laine**

**24 juill - 10 sept**

L'installation est composée d'une structure métallique sur laquelle pendent des suspensions de bambous, contenant eux-mêmes des fleurs. Ce **jeu d'emboîtement** recrée un espace au sein même de la vitrine, faisant jouer les matériaux entre eux, comme des poupées russes, certains devenant supports, d'autres contenant.

La vitrine et la structure métallique sont comme **deux serres** assemblées, les verres de la vitrine reflétant la rue, un jeu entre intérieur et extérieur se crée dans la contemplation.

La **récupération de matériaux** est au coeur des préoccupations de la Team Fleur, les fleurs proviennent elles-même des alentours de Marvejols, comme des petits échantillons de paysages locaux.

Têtes en bas, les fleurs sècheront à vue d'œil pendant l'exposition. **L'odeur des fleurs se repend** dans la vitrine faisant revivre l'ancienne parfumerie de la Rue de la laine.

Ce jeu d'espace et de motif fait écho à la proposition de Bérénice Nouvel installée de l'autre côté de la parfumerie.



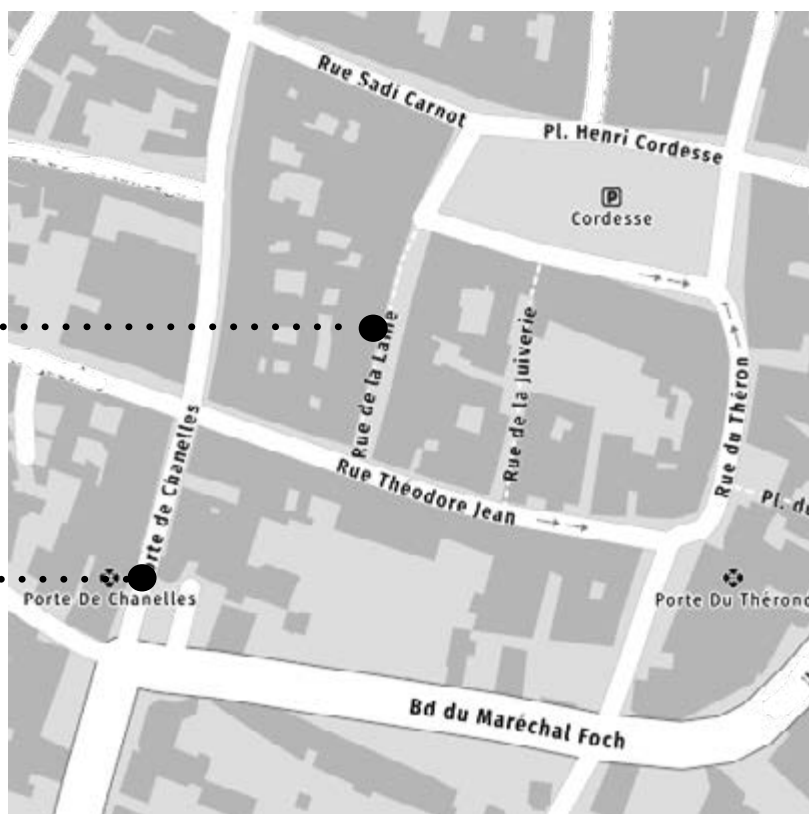
*Le jardin divers, Team Fleur, détails, 2021*

**Plan de l'exposition  
«Pièces maîtresses»**

Bérénice Nouvel  
Team Fleur  
*Rue de la Laine*  
24 juil - 10 sept à Marvejols

Joséphine Chauchat  
Raphaëlle Sabattié  
*Porte de Chanelles*  
24 juil - 10 sept à Marvejols

Amy Matthews  
Alexia Pouget-Neron  
*Porte de Chanelles*  
12 sept - 31 oct à Marvejols



**Un grand MERCI à toutes les personnes qui ont aidé  
à mettre en œuvre cet évènement !**

---

L'exposition «Pièces maîtresses» est organisée par l'association La Baie – Création et diffusion d'art contemporain, créée par Alexia Pouget- Neron et Agnès Quenardel, artistes et commissaires d'exposition, diplômées de l'École Nationale Supérieure des Beaux-Arts de Lyon. Elles sont aidées par Marion Renard – Coordinatrice de projets culturels.

Cet évènement bénéficie du soutien de l'École Nationale Supérieure des Beaux-Arts de Lyon, de sa Récupérathèque – Magasin de matériaux de récupération et de Gévaudan Authentique – Office de Tourisme du Commerce et de la Culture Gévaudan Destination




École nationale  
supérieure  
des beaux-arts  
de Lyon

---

La Baie – Création et diffusion d'art contemporain

la-baie.org

assolabaie@gmail.com

 association\_la\_baie