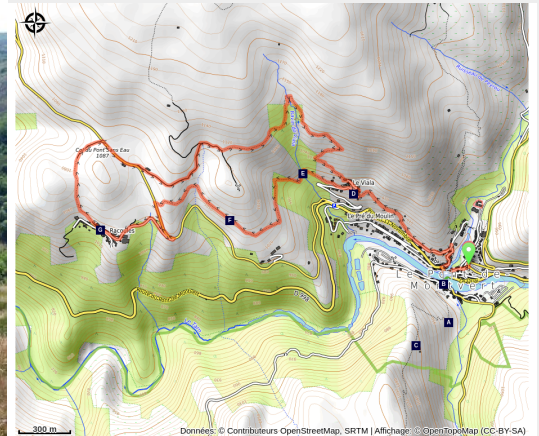


Le Viala - Racoules

Mont Lozère - Pont-de-Montvert - Sud-Mont-Lozère



Vue sur le Pont de Montvert (Nathalie Thomas)



Partez à la découverte de l'agriculture d'hier et d'aujourd'hui, entre vaches Aubrac, fermes vivantes et éléments patrimoniaux...

Infos pratiques

Pratique : A pied

Durée : 3 h

Longueur : 8.5 km

Dénivelé positif : 708 m

Difficulté : Facile

Type : Boucle

Thèmes : Agriculture et Elevage,
Architecture et Village

Itinéraire

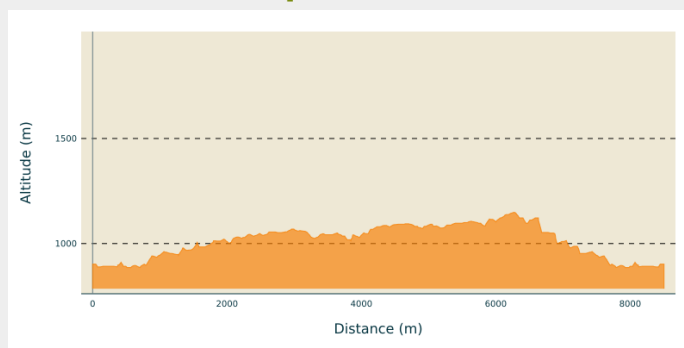
Départ : Pont de Montvert Sud Mont Lozère

Arrivée : Pont de Montvert Sud Mont Lozère

Balisage : — PR

Communes : 1. Pont-de-Montvert - Sud-Mont-Lozère

Profil altimétrique



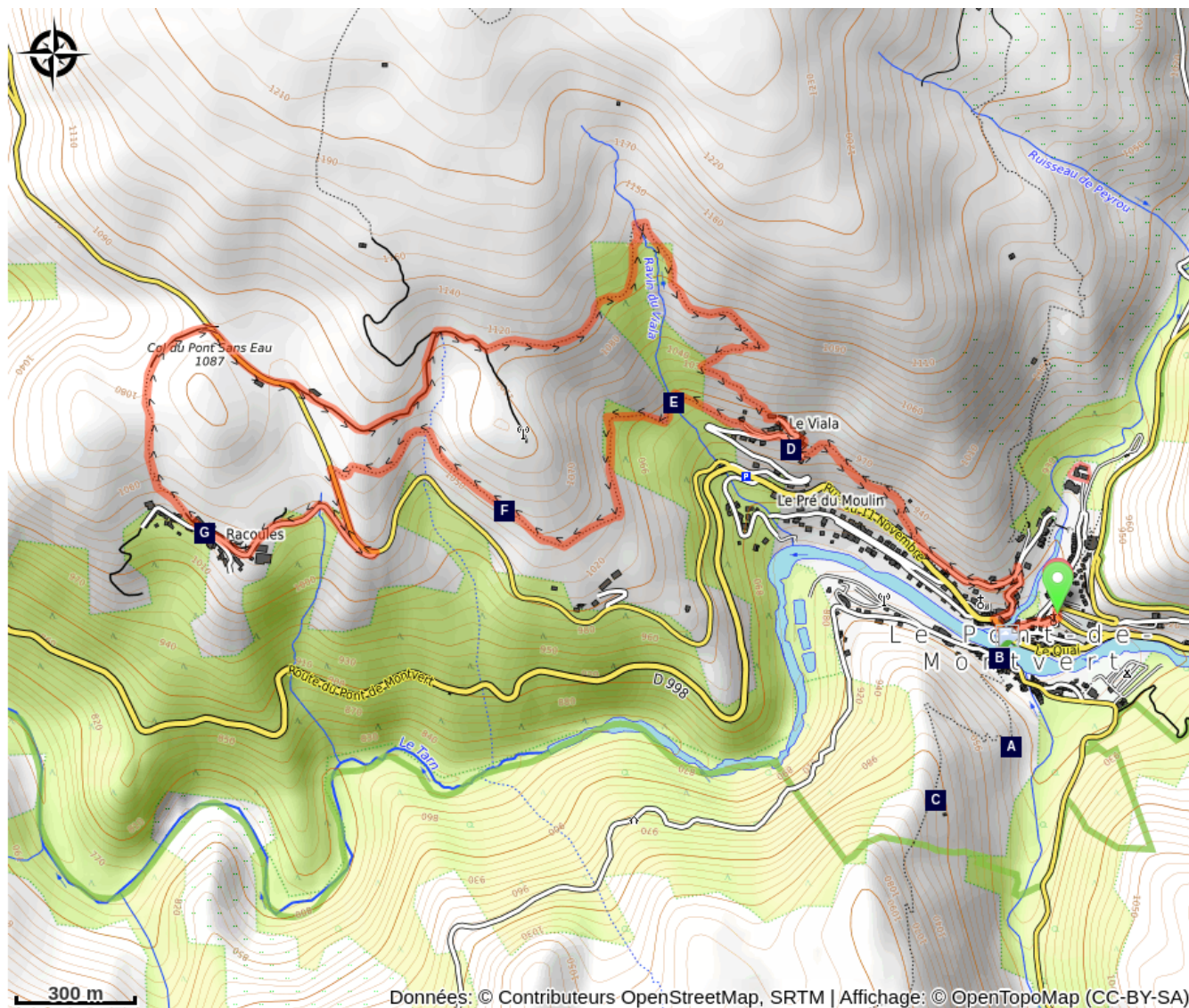
Altitude min 885 m Altitude max 1148 m

Le long de l'itinéraire, des poteaux directionnels vous guident, dont le nom de lieu-dits et/ou de direction à suivre est indiqué en "***italique gras et entre guillemets***" dans le descriptif ci-dessous:

Au départ du parking « ***Pont de Montvert Sud Mont Lozère*** », direction « ***Temple*** » puis « ***Place de l'Horloge*** ». À « ***La place de l'Horloge*** » direction « ***La Destourbe*** », « ***Le Viala*** » puis « ***Racoules 2,7 km*** ». À « ***Racoules*** » retour sur « ***Le Viala 3,4 km*** » puis « ***Pont de Montvert Sud Mont Lozère*** » par « ***La Destourbe*** », « ***Place de l'Horloge*** », « ***Temple*** ».

Balade extraite du cartoguide **Mont Lozère - Pays des Sources, Sommet des Cévennes**, mis en œuvre par le Pôle nature du Mont Lozère.

Sur votre chemin...



Pont-de-Montvert (A)
Chemin des Camisards (C)
Le moulin de Viala (E)
Racoules (G)

Pont-de-Montvert (B)
Le Pain au Viala (D)
Jasses (F)

Toutes les infos pratiques

Recommandations

Les chiens sont déconseillés, traversée de nombreux champs utilisés par les troupeaux. Adaptez votre équipement aux conditions météo du jour. N'oubliez pas que le temps change vite en montagne. Pensez à emporter de l'eau en quantité suffisante, de bonnes chaussures et un chapeau. Refermez bien les clôtures et les portillons.

Comment venir ?

Transports

Arrêt: Abri-bus route de Finiels.

- Ligne 261 Florac - Le Pont de Montvert - Mont Lozère. Circule tous les jours durant juillet et août. Les vélos sont admis

Plus d'informations sur <https://lio.laregion.fr/>

Accès routier

Laisser la voiture au Parking du temple à la sortie de Pont de Montvert direction Finiels sur la D20.

Parking conseillé

Parking au Temple

Lieux de renseignement

Maison du tourisme et du Parc national, Florac

Place de l'ancienne gare, N106, 48400 Florac-trois-rivières

info@cevennes-parcnational.fr

Tel : 04 66 45 01 14

<https://www.cevennes-gorges-du-tarn.com>



Office de tourisme Des Cévennes au mont Lozère, Le Pont-de-Montvert

le Quai, 48220 Le-Pont-de-Montvert-Sud-Mont-Lozère

info@cevennes-montlozere.com

Tel : 04 66 45 81 94

<https://www.cevennes-montlozere.com/>

Source



CC des Cévennes au Mont Lozère

<http://www.cevennes-mont-lozere.fr/>



Parc national des Cévennes

<http://www.cevennes-parcnational.fr/>



Pôle pleine nature Mont Lozère

Sur votre chemin...



Pont-de-Montvert (A)

Balise n° 12

Le Pont-de-Montvert est à la confluence du Tarn et de deux de ses affluents, le Rieumalet et le Martinet. La draille, ancien chemin de transhumance aujourd'hui presque effacé, était empruntée par les troupeaux du Midi pour rejoindre les estives du mont Lozère. C'est le long de cet axe que les premiers quartiers se sont développés. En 1630, le bourg était déjà presque aussi étendu qu'au début du XIXe siècle. Trois ponts de pierre ont été construits. Mais les grandes crues de 1827 et 1900 ont sérieusement endommagé ou détruit ces ouvrages : le grand pont sur le Tarn est le seul encore en pierre. Les nouveaux quartiers se sont installés à la périphérie du bourg, préservant le centre historique.

Crédit photo : © Guy Grégoire

Pont-de-Montvert (B)

Le Pont-de-Montvert est entièrement protestant à la fin du XVIe siècle. En 1702, pour une population globale de cinq cents habitants, le bourg compte seulement une trentaine d'anciens catholiques. En 1686, l'abbé du Chaila est nommé archiprêtre des Cévennes, inspecteur des missions et des chemins de traverses. Il s'approprie la maison de Jean André, notable protestant qui a refusé d'abjurer sa religion et pris le Désert. L'abbé du Chaila reconvertit la maison André en résidence administrative mais surtout en lieu de détention et d'interrogatoire.



Chemin des Camisards (C)

Balise n° 11

Ce chemin, autrefois itinéraire de grande communication, reliait le Pont-de-Montvert à Barre-des-Cévennes. Dans la nuit du 24 juillet 1702, des Huguenots qui s'étaient précédemment rassemblés au col des Trois Fayards ont emprunté ce chemin pour libérer leurs coreligionnaires détenus par l'abbé du Cheyla au Pont-de-Montvert. Les événements tragiques qui ont suivi (mort violente de l'abbé du Cheyla) ont déclenché la guerre des Camisards. Les paysages alentours résultent d'une intense activité agricole : toutes les pentes avoisinantes étaient cultivées (seigle essentiellement) sur des terrasses construites de main d'homme, les bancels.

Crédit photo : © Brigitte Mathieu



Le Pain au Viala (D)

Une voûte de pierre en granite recouvre le petit moulin, sous lequel l'eau actionnait une roue munie d'un axe qui actionnait une meule en grès. Dans le village, le four à pain avait une place essentielle dans la vie communautaire. Les habitants font des réserves de bois, puis ils chauffent le four et pétrissent les boules de pâtes pour ensemble faire des pains, des tartes, avant de les enfourner.

Crédit photo : nathalie.thomas



Le moulin de Viala (E)

Une voûte de pierre en granite recouvre le petit moulin. Comme pour tous les moulins "bladiers" (moulin à "bleds"), une prise d'eau déviait le ruisseau vers une gorgue (bassin). Sous le moulin, l'eau actionnait la roue munie d'un axe qui faisait tourner une meule. À l'intérieur les seuls vestiges sont des meules de grès endommagées.

Crédit photo : nathalie.thomas



Jasses (F)

Le haut du versant est couvert de chaos granitiques. Un peu plus bas, la pente est striée de murets, bordant les chemins, enfermant de petites parcelles de terre qui étaient travaillées autrefois. On peut compter 13 jasses faites de blocs assemblés ; ces bergeries abritaient la nuit les troupeaux de moutons de Racoules et du Viala qui séjournèrent l'été sur le plateau.

Crédit photo : N.Thomas_pnc



Racoules (G)

Racoules anciennement rattaché à la commune de Fraissinet de Lozère, est aujourd'hui regroupé dans la nouvelle commune Pont de Montvert - Sud Mont Lozère. Ici les exploitations agricoles sont tournées essentiellement dans le bovin pour la production de viande. Le veau élevé sous la mère permet d'avoir une viande de qualité. Des troupeaux de vaches allaitantes sont en majorité de race Aubrac. Élégante dans sa robe de velours fauve, aux yeux tendres et délicatement maquillés, elle est très rustique et très féconde. En Lozère, le bœuf de Pâques est une production traditionnelle de qualité: bœuf de 3 ans nourri uniquement avec des céréales et du foin du Mont Lozère.

Crédit photo : nathalie.thomas