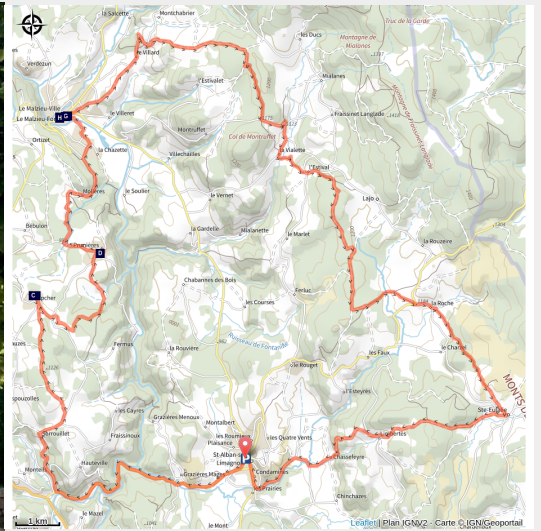


Les Châteaux de la Margeride en Gravel

Margeride - Saint-Alban-sur-Limagnole



Eglise de Prunières (© Julien Beinat)



Depuis le château de Saint-Alban, vous partirez à la découverte de sites emblématiques de la Margeride : la Tour d'Apcher et son incroyable panorama, Prunières et son église, les vues pittoresques du Villard et de Sainte-Eulalie... Un parcours gourmet pour les amoureux de beaux paysages !

Un parcours assez exigeant avec quelques passages techniques, réunissant tous types de surface possible, de la route au monotrace. Vous découvrirez de beaux points de vue sur la Margeride et de nombreux éléments de patrimoine à admirer tout le long du parcours.

Infos pratiques

Pratique : Gravel

Durée : 4 h

Longueur : 50.1 km

Dénivelé positif : 1182 m

Difficulté : Difficile

Type : Boucle

Itinéraire

Départ : Saint Alban sur Limagnole

Arrivée : Saint Alban sur Limagnole

Communes : 1. Saint-Alban-sur-Limagnole

2. Fontans

3. Rimeize

4. Prunières

5. Saint-Chély-d'Apcher

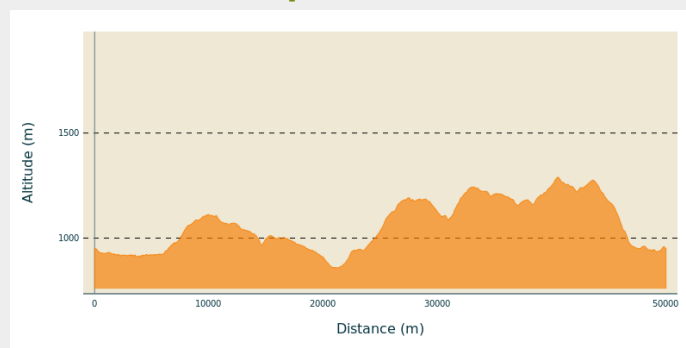
6. Le Malzieu-Forain

7. Le Malzieu-Ville

8. Lajo

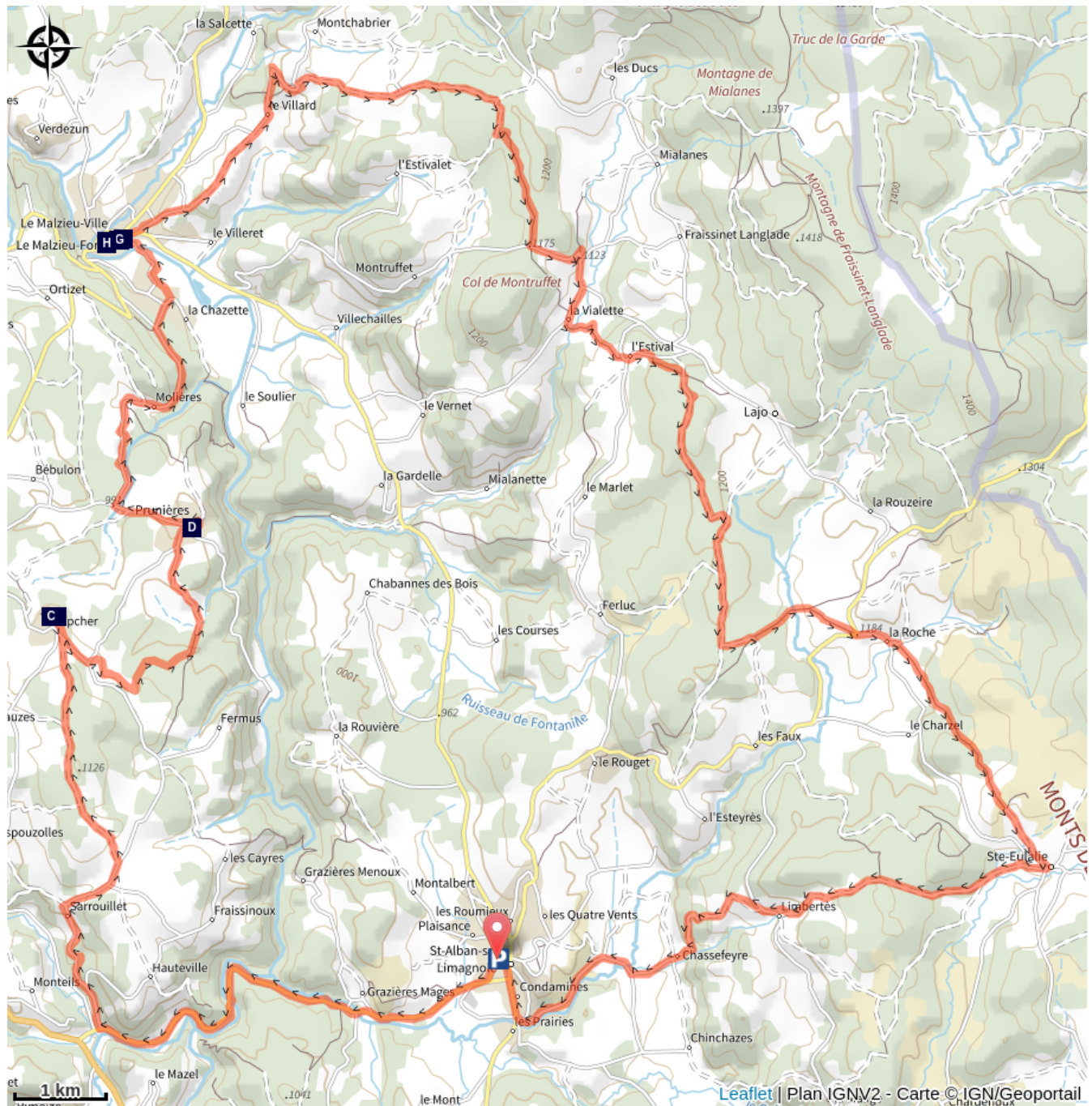
9. Sainte-Eulalie

Profil altimétrique



Altitude min 859 m Altitude max 1290 m

Sur votre chemin...



Vue depuis le site médiéval
d'Apcher (A)

La Chapelle castrale Saint Jean
Baptiste (C)

La tour de Bodon (E)

L'ancienne chapelle des Pénitents
blancs (G)

La Tour d'Apcher (B)

L'église Saint Caprais de Prunières
(D)

La Tour de l'Horloge (F)

Eglise collégiale Saint Hyppolyte du
Malzieu-Ville (H)

Toutes les infos pratiques

Recommandations

- Vérifier la météo.
- Choisir le parcours en fonction de votre pratique et de votre équipement.
- Prévenir un proche de votre itinéraire.
- Prévoir une réserve d'eau et de nourriture adaptée à vos besoins et au parcours choisi.
- Respecter le code de la route.



Matériel

- Des pneus de 40 voir plus, avec une bonne accroche sont recommandés.
- Penser à un kit de 1ère urgence pour vous et à un kit réparation pour votre vélo.
- Porter un casque.

Comment venir ?

Parking conseillé

Parking de la mairie de Saint Alban sur Limagnole

Sur votre chemin...



Vue depuis le site médiéval d'Apcher (A)

Depuis le site médiéval d'Apcher, vous pouvez profiter des tables de pique-nique pour une pause bien méritée et admirer les monts de la Margeride qui se dessinent face à vous. Durant les mois de juillet et août, profitez d'une visite guidée de la tour d'Apcher pour monter à son sommet et découvrir un panorama à 360°.

Crédit photo : M. Larguier - OT Margeride en Gévaudan



La Tour d'Apcher (B)

Occupé dès le Xe siècle, le site d'Apcher est l'ancien chef-lieu de la baronnie d'Apcher. Le site est abandonné au milieu du XVIIe siècle. Il subsiste le donjon, des vestiges de logis et de dépendances ainsi que la chapelle castrale. L'ensemble des vestiges et objets exposés sur le site, quant à eux, datent des XVe et XVIe siècles.

Situé sur un promontoire rocheux, le donjon culmine à quinze mètres de hauteur où sa terrasse au sommet est couronnée de mâchicoulis. L'édifice avait une fonction de surveillance et de démonstration du pouvoir seigneurial.

Au pied du donjon subsistent encore des vestiges des logis et des dépendances qui, étaient répartis autour d'une cour centrale.

La partie la plus ancienne de la chapelle castrale date du XIIIe siècle tandis que le portail sud cintré et le clocher-mur à deux baies datent du XVIe siècle.

Dédiée à saint Jean le Baptiste, son originalité se trouve dans les décors peints datés des XIVe et XVe siècles.

La tour se visite uniquement durant les mois de juillet et août et lors des Journées Européennes du Patrimoine

Tarifs : 3.00 € par adulte - Gratuit pour les enfants de moins de 12 ans

Crédit photo : Ludo Visuel



La Chapelle castrale Saint Jean Baptiste (C)

La Chapelle castrale, dédiée à Saint-Jean-Baptiste, faisait jadis partie de l'ensemble fortifié du Château des Barons d'Apcher. Elle est mentionnée pour la première fois en 1145.

Construite sur le roc avec des pierres de granit et couverte en lauze de schiste, elle offre la particularité de disposer d'une petite salle basse.

La porte d'entrée surmontée d'un arc surbaissé, permet de découvrir un intérieur où se mêlent la simplicité et le décor de l'architecture. La naissance de la voûte est soulignée par une légère moulure, décorée d'une frise ocre rouge, teinte que l'on retrouve sur l'arc doubleau et les chapiteaux.

C'est dans cette chapelle que la fameuse "Vierge d'Apcher" a été "retrouvée" en 1960 par l'Abbé Poudevigne. Pour des raisons de sécurité, elle est aujourd'hui visible dans l'église collégiale Saint-Hippolyte au Malzieu-Ville (à 6 km d'Apcher). La chapelle est accessible librement toute l'année.

Crédit photo : Laura Cachaldora - OT Margeride en Gévaudan



L'église Saint Caprais de Prunières (D)

L'église Saint-Caprais est érigée en paroisse dès 1314. Ses origines remonteraient davantage à la fin du XIIe siècle.

De style roman, elle est construite entièrement en grand appareil de pierres de granite. Son clocher-mur daté du XVIe siècle se trouve dans la continuité du caractère massif et austère de l'édifice. À deux étages avec trois baies couvertes en plein-cintre, le clocher-mur domine la façade ouest de l'église, celle où se trouve le portail d'entrée. Celui-ci est dominé par une baie ternée dont seule la baie centrale est ouverte. Le dynamisme de l'édifice est apporté par des contreforts extérieurs signalant chaque travée.

À l'intérieur, l'église Saint-Caprais présente une nef voutée en berceau brisé et chaque arc retombe sur des chapiteaux sculptés. Classée au titre des Monuments Historiques en 1920, l'église est remarquable par le décor peint de son abside qui date du début du XVIIIe siècle. La figuration met en scène Dieu le Père entouré des quatre Évangélistes.

Crédit photo : Ludo Visuel



La tour de Bodon (E)

Cette ancienne tour, bâtie au XIII^e siècle, faisait la jonction entre les remparts Sud et Est du bourg médiéval du Malzieu. Avec les remparts de la cité, elle assurait la défense de la ville contre les bandes de brigands qui ravageaient le pays.

Un escalier d'une centaine de marches permet aux visiteurs de monter à son sommet où un superbe panorama à 360° l'attend. La vue, sur les toits et les alentours, complète parfaitement le parcours historique du bourg.

Remarquablement restaurée par la commune du Malzieu-Ville, elle accueille aujourd'hui un bureau d'information touristique, la salle d'exposition du chemin de ronde et le siège de l'Office de Tourisme Intercommunal Margeride en Gévaudan.

La montée au sommet de la tour est possible durant les horaires d'ouverture de l'Office de Tourisme. L'accès se fait par les locaux de l'Office. En cas de pluie, la montée au sommet de la tour n'est pas possible.

Crédit photo : Laura Cachaldora - OT Margeride en Gévaudan



La Tour de l'Horloge (F)

La tour de l'horloge semble dater du XIII^e siècle. Il s'agissait du donjon féodal à l'époque des barons de Mercoeur. Au cours des guerres de religion, elle devint une prison lors de la prise de la ville du Malzieu par Mathieu Merle, en 1573.

Construite en moellons de granite, elle présente un plan carré. À l'intérieur, on compte quatre étages qui étaient desservis, à l'époque, par une porte au premier étage côté sud, servant à limiter les intrusions. Aujourd'hui, la tour est couronnée par une terrasse crénelée.

Son timbre est daté de 1470 quand bien même des éléments contemporains parsèment également l'édifice comme la porte et l'horloge actuelles qui datent du XIX^e siècle.

Remarquablement restaurée en 2012 par la commune, elle accueille, depuis, le public et offre un panorama à 360° sur le bourg et ses alentours. Par ailleurs, une exposition de photographies anciennes réalisées par le conseil municipal permet de se rappeler le Malzieu d'antan.

Visite 2.00 € par adulte - Gratuit pour les enfants de moins de 12 ans

Crédit photo : M. Larguier - OT Margeride en Gévaudan



L'ancienne chapelle des Pénitents blancs (G)

L'ancienne chapelle des Pénitents Blancs est aujourd'hui occupée par la mairie. Elle a été construite en même temps que les remparts de la ville au cours du XVe siècle. Toutefois, même si le bâtiment d'origine est daté de cette époque, des remaniements ont lieu au cours du XVIIIe siècle ainsi qu'une restauration complète au cours du XXe siècle. L'édifice conserve tout de même la construction des remparts et on peut encore noter l'emplacement du chemin de ronde dans les parties hautes.

On identifie plusieurs particularités remarquables sur cet édifice comme la menuiserie du vantail du portail de l'ancienne chapelle, qui est une porte à panneaux cloutés sculptés ou encore le clocher carré construit hors-œuvre. Celui-ci date de la 2eme moitié du XVIIIe siècle et présente l'originalité d'être construit avec des éléments de remploi dans ses hauteurs comme des chapiteaux sculptés à figure humaine qui pourraient dater du XIVe siècle. Il est surmonté d'un campanile fait en bois.

Crédit photo : Cécile Blot -OT Margeride en Gévaudan



Eglise collégiale Saint Hippolyte du Malzieu-Ville (H)

L'église collégiale Saint Hippolyte actuelle est la troisième église du Malzieu. En effet, la première église, de style roman datant probablement du XIe siècle fut détruite par le capitaine Huguenot Mathieu Merle en 1573 durant les Guerres de Religions. Elle fut rebâtie en 1582, dans le style gothique. Devenue trop petite, l'Abbé Clavel entreprit de la remplacer par une nouvelle de style néo-roman, plus grande mais non orientée, en 1882. Des pierres de remploi de ces précédentes constructions sont visibles à l'extérieur de l'église et sur le mur de l'école voisine. Le clocher carré, couvert par une flèche, a été finalisé en 1885.

L'église Saint Hippolyte recèle également son "trésor d'art sacré", une remarquable collection d'objets liturgiques, accessible les jeudis après-midi durant l'été.

Vous pourrez également y admirer une magnifique "Vierge en majesté" du XIIIème siècle faite de bois, de plomb et d'étain.

Crédit photo : Cécile Blot - OT Margeride en Gévaudan